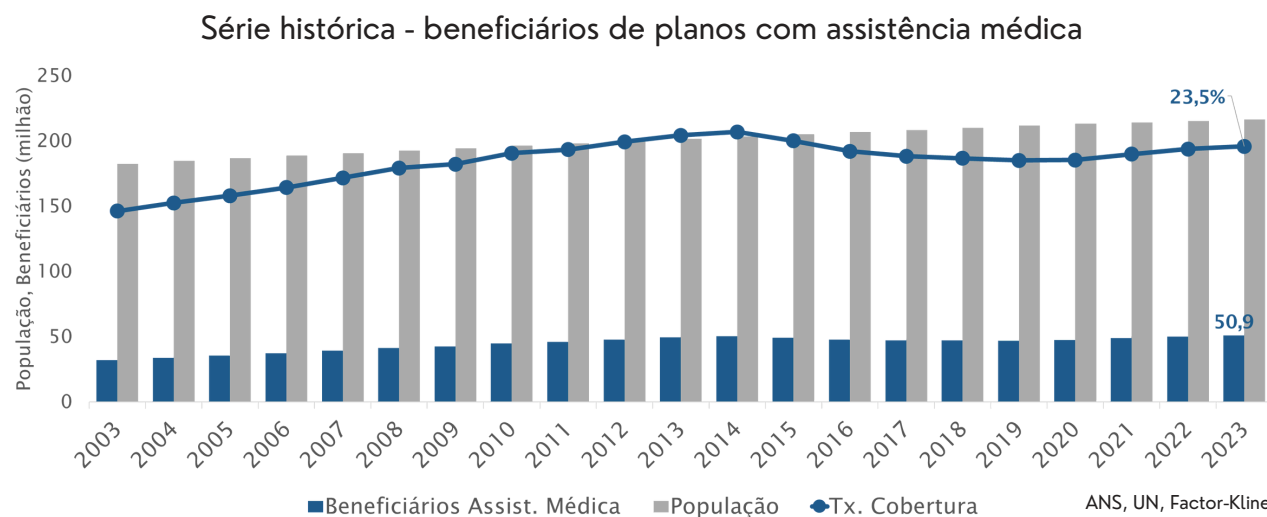


Saúde suplementar no Brasil

Panorama

maio, 2024

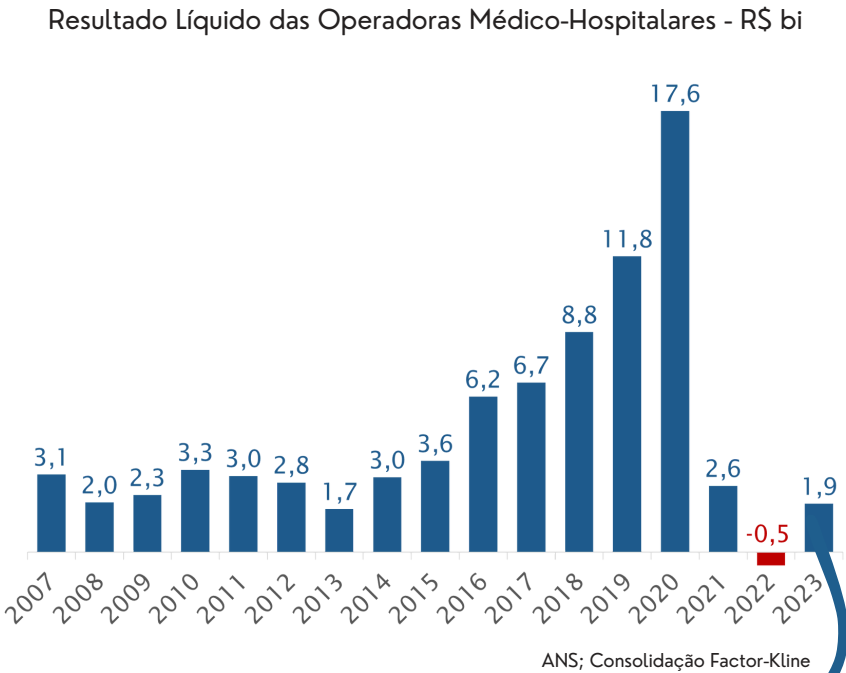
1/2



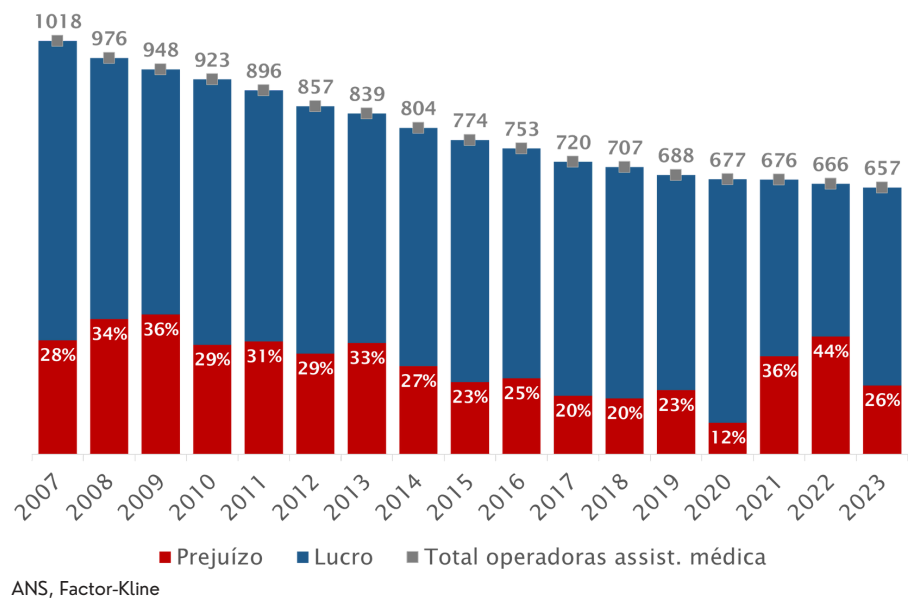
O ano de 2023 encerrou com a marca de **50,9 milhões de beneficiários** em planos de assistência médica, superando assim o antigo topo histórico de 50,5 milhões de vidas, definido em 2014. O crescimento de vidas suplementares nos últimos 20 anos ficou próximo de 60%, ante um aumento de 20% da população total de brasileiros

Após dois anos enfrentando uma difícil realidade pós-pandemia, 2023 sinalizou o início de uma possível recuperação do setor, revertendo o resultado negativo de 2022 para o mesmo patamar registrado há 10 anos

O resultado líquido acumulado ao fim do quarto trimestre de 2023 foi de **R\$ 1,9 bilhão**, no grupo de operadoras médico-hospitalares



Operadoras de assistência médica por tipo de resultado



Em 2023, 170 operadoras médico-hospitalares fecharam o ano no vermelho, respondendo juntas por uma perda de **R\$ 7,9 bilhões**, incluindo o resultado financeiro

- R\$ 7,9 bi

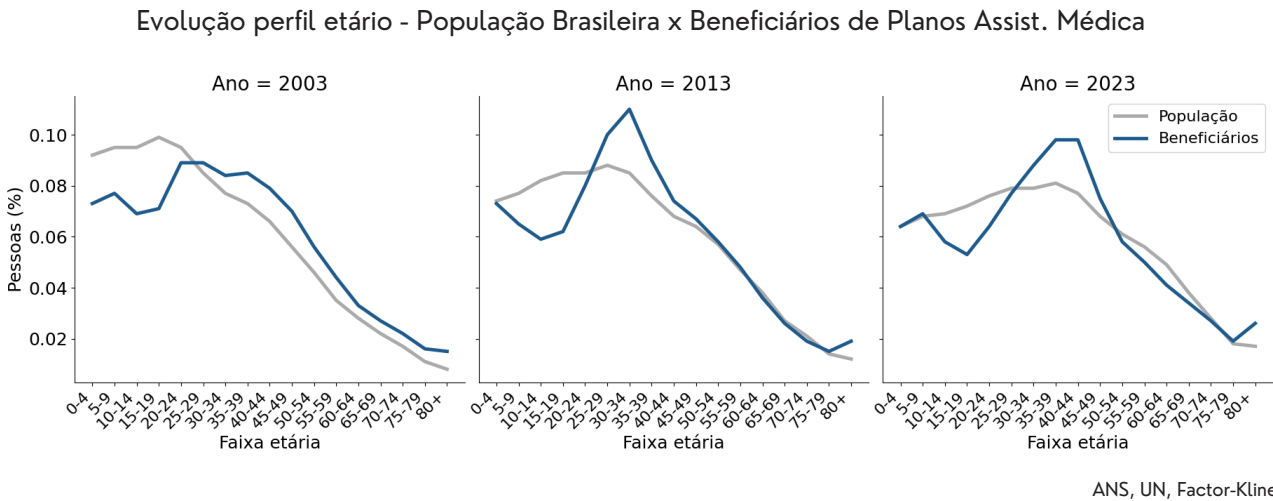
Saúde suplementar no Brasil

Panorama

maio, 2024

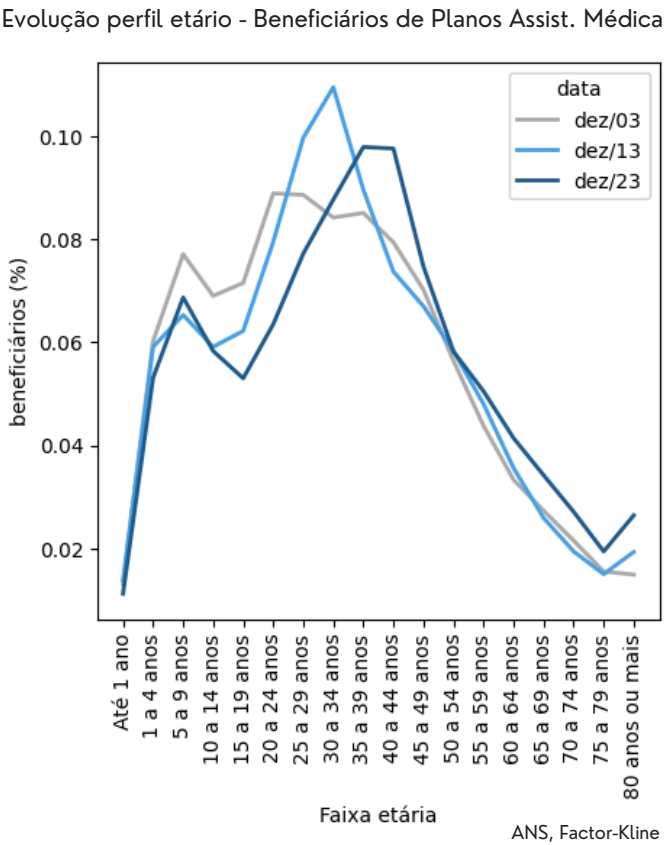
2/2

No sentido de controle de custos, o envelhecimento populacional é sem dúvida um importante indicador a ser acompanhado, uma vez que está diretamente atrelado a cuidados especiais e procedimentos/terapias mais caros

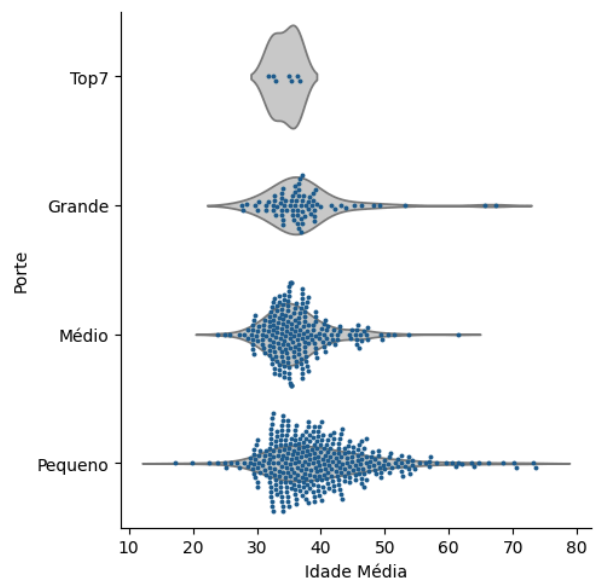


Ao longo dos últimos 20 anos a população brasileira envelheceu, elevando a idade média de 29 anos, em 2003, para 35 anos, em 2023. Uma população que também envelheceu – de fato, a um ritmo mais lento, embora a partir de uma base já mais idosa - é a de **beneficiários de planos de saúde suplementar**, cuja idade média subiu **de 33 para 36 anos** no mesmo período

O perfil etário das vidas cobertas ganhou relevância em todas as faixas de idade acima de 30 anos, em especial nas faixas de 35 a 44 anos, em troca de perda de participação nos grupos mais jovens (até 29 anos)



Idade média por operadora médico-hospitalar e porte



ANS, Factor-Kline. Nota: Top7 inclui Hapvida, Notredame, Bradesco, Amil, Sul America, Unimed Nacional, Unimed Belo Horizonte

Esse contexto pressiona as operadoras de saúde, exigindo mais eficiência no controle de riscos e na gestão das suas carteiras de clientes

Interessante notar que grandes e médias operadoras (> 20.000 vidas) possuem carteiras mais jovens comparadas às das pequenas operadoras. Ao fim de 2023, o grupo de empresas maiores apresentou uma carteira de segurados com idade média de 37 anos, isto é, 4% abaixo da idade média das operadoras pequenas (até 20.000 vidas), que foi de 38,5 anos

Já no grupo das **7 maiores operadoras do país** (> 1 milhão vidas cada) a idade média foi ainda mais baixa: **apenas 34 anos - 12% abaixo da média das de pequeno porte**

Para ficar por dentro do setor de saúde e ter ainda mais insights de valor como estes, conecte-se conosco

Somos uma consultoria empresarial especializada em planejamento estratégico, M&A e pesquisa de mercado com mais de 20 anos de atuação

Entrada em novos mercados | Estratégias de crescimento e expansão | Análises de fusões e aquisições | Pesquisas de mercado detalhadas para orientar decisões estratégicas fundamentadas | Análise de portfólio e posicionamento de marca